



Installationsanleitung des

PRAXIS-Handbuches & Navigator
der
Landeszahnärztekammer
Baden-Württemberg

Installieren des Programms

Wir möchten Sie an dieser Stelle darauf hinweisen, dass die Arbeit mit dem PRAXIS-Handbuch (PHB) und dem Navigator nur möglich ist, wenn Sie das Programm auf einem Computer in Ihrer Praxis installieren. Hierzu legen Sie bitte die CD-ROM in Ihr CD- oder DVD-Laufwerk, die CD-ROM startet in der Regel nach kurzer Zeit automatisch. Sollte die CD-ROM nicht automatisch starten – z. B. weil Ihr Betriebssystem dies nicht gestattet – so können Sie die Installation jederzeit über „Start.exe“ im Hauptverzeichnis der CD starten.

Apple MAC Computer zeigen nach dem Einlegen ein CD-Symbol mit dem Text „LZK Navigator“ auf dem Bildschirm, über das sich ein Fenster öffnen lässt, in dem die Datei „start“ bzw. „start.app“ zur Verfügung steht. Weitere Informationen finden Sie auf Seite 4.

Installation unter Windows XP / Vista / 7

Sie benötigen zur Installation des PHB & Navigators Administratorenrechte. Nach dem Doppelklick auf „Start.exe“ erscheint auf Ihrem Desktop folgendes Fenster:

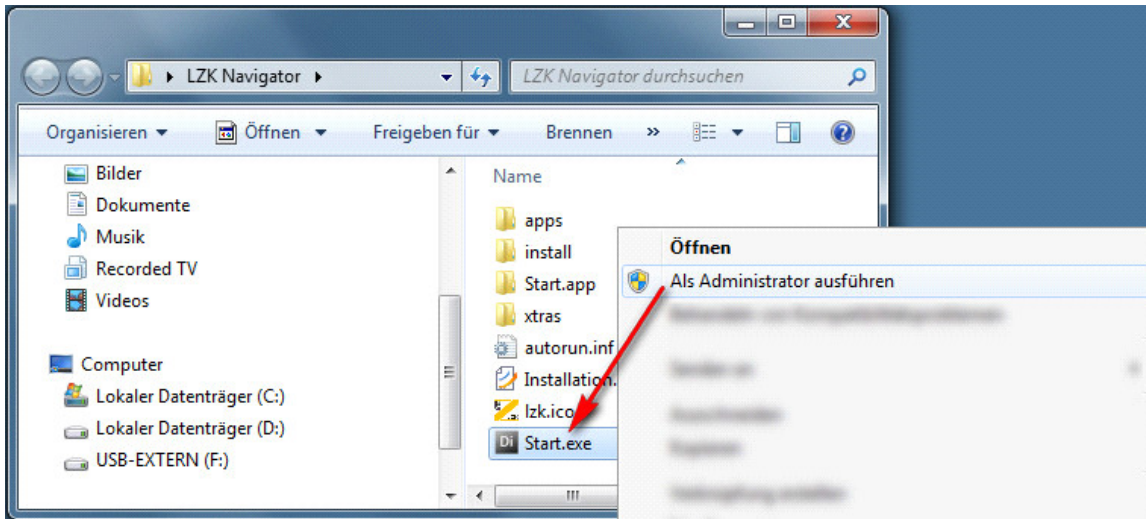


Benutzerzuweisung auswählen:

Sie können zunächst festlegen, ob die Installation für den derzeit angemeldeten oder für alle Benutzer erfolgen soll.

Sonderfall bei der Installation für alle Benutzer

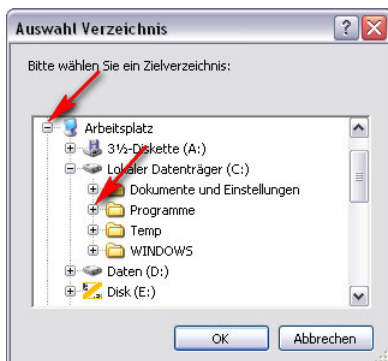
Es kann abhängig von der Rechteverwaltung vorkommen, dass bei der Installation für alle Benutzer die Desktop-Icons und der Programmeintrag unter "Alle Programme" nicht erscheint. Öffnen Sie in diesem Falle die Inhaltsanzeige der CD und klicken Sie mit der rechten Maustaste auf "Start.exe".



Es öffnet sich ein Kontextfenster, in dem Sie die Installation erneut als Administrator durchführen können. Hierzu muss das Administratorpasswort eingegeben werden. Das Entfernen der vorherigen Installation ist nicht erforderlich.

Installationsverzeichnis wählen

Wenn kein anderes Verzeichnis ausgewählt wird, wird das Programm in der Grundebene des Systemverzeichnisses unter „LZK_BW“ installiert. Es kann aber für XP / Vista/ Windows7 auch in einem anderen Verzeichnis eigener Wahl, z. B. „Programme“ oder einem verbundenen Netzlaufwerk angelegt werden.



Starten Sie anschließend die Installation.

Nach der Installation können Sie das Programm über „Start“ in der Programmgruppe „Landes-zahnärztekammer Baden-Württemberg“ im Programm-Menü starten.

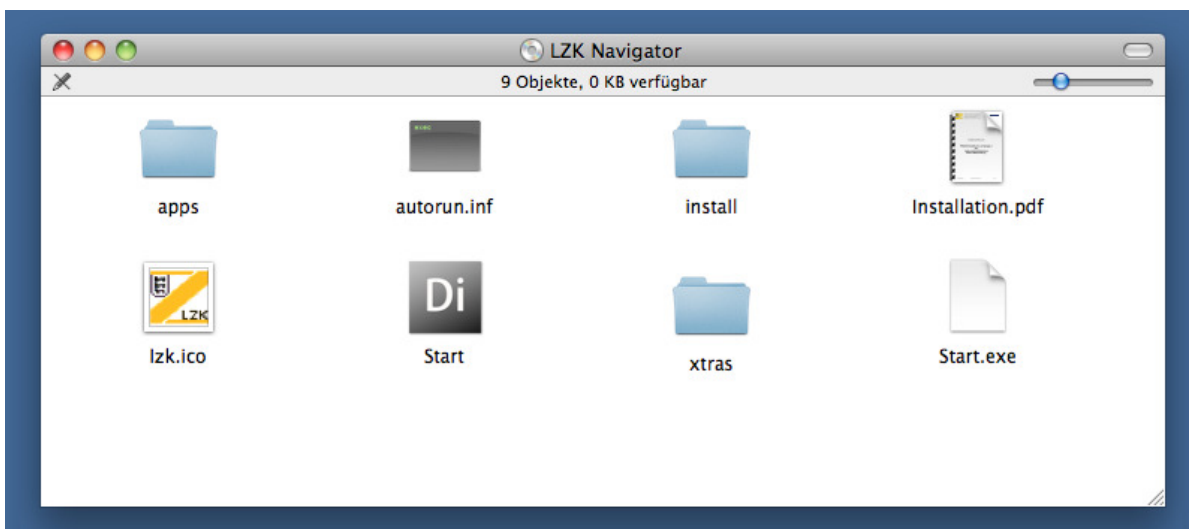
Installation unter Mac OSX

Sie müssen zur Installation als Benutzer mit Administratorrechten angemeldet sein.

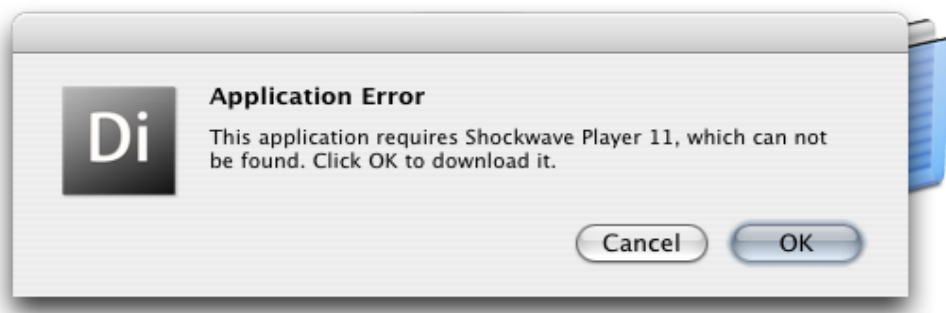
Nach dem Einlegen der CD erscheint auf Ihrem Desktop folgendes Symbol:



Öffnen Sie durch Doppelklick auf das Symbol das folgende Fenster:



Öffnen Sie durch Doppelklick die Datei „Start“
Sollte daraufhin die folgende **Fehlermeldung** erscheinen, müssen Sie die Installation hier zunächst abbrechen und den aktuellen Shockwave Player von Adobe installieren.



Nach einem Klick auf „OK“ wird die Internetverbindung zur Download der Installationsdatei aufgebaut.

Installation des Adobe Shockwave Players unter Mac OSX über einen Datenträger (CD oder USB-Stick)

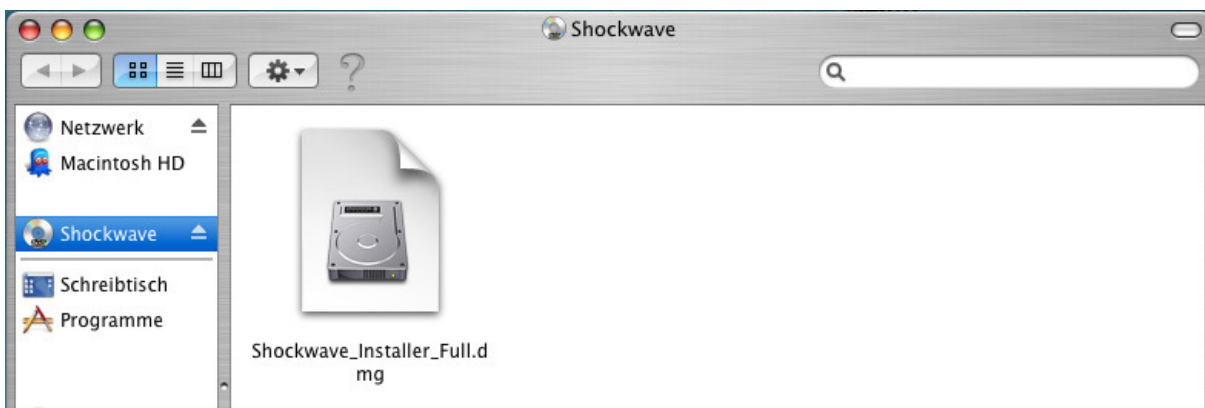
Falls Sie in der Praxis über keine Internetverbindung verfügen, kann die Installation auch über einen Datenträger erfolgen.

Sie müssen zur Installation von Shockwave Player als Benutzer mit Administratorrechten angemeldet sein.

Nach dem Einlegen des Datenträgers erscheint auf Ihrem Desktop folgendes Symbol:



Öffnen Sie durch Doppelklick auf das Symbol das folgende Fenster:

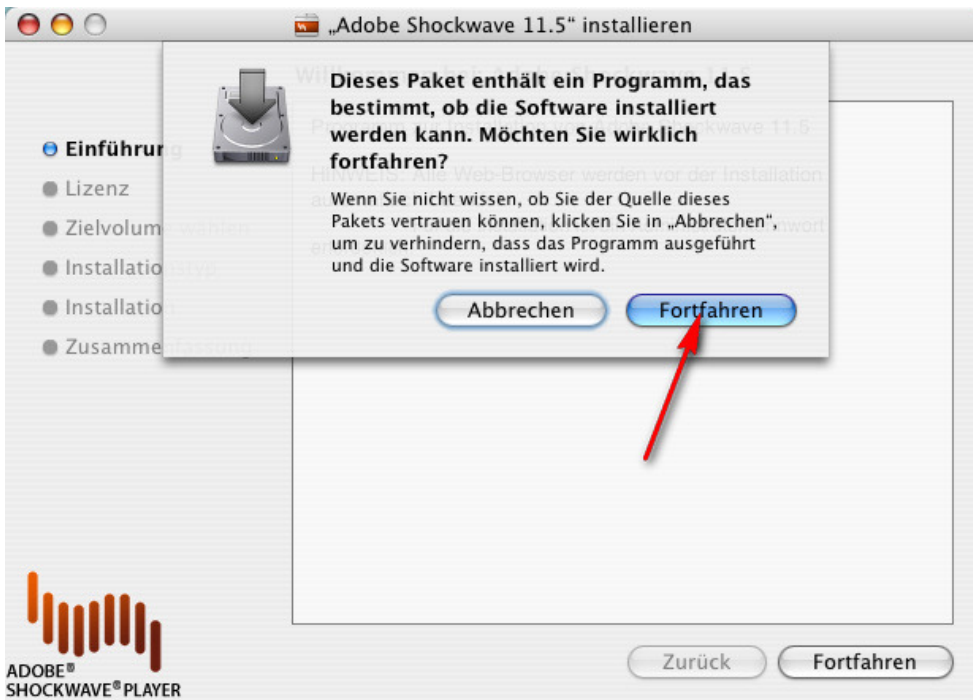


Öffnen Sie durch Doppelklick die Datei „Shockwave_Installer_Full.dmg“

Es erscheint in einem weiteren Fenster das Symbol des Installers:



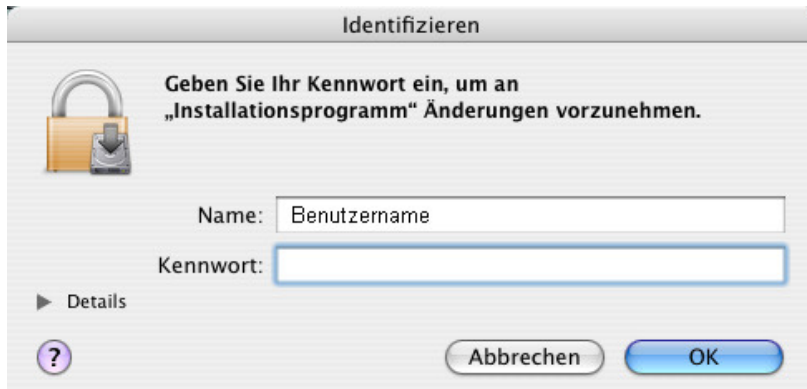
Durch einen weiteren Doppelklick auf das Symbol des Installers startet die Installation.



Klicken Sie auf „Fortfahren“.



Klicken Sie auf „Akzeptieren“.



Geben Sie Ihr Kennwort ein.

Der weitere Verlauf der Installation verläuft automatisch.
Entnehmen Sie nach der Installation den Datenträger mit dem Adobe Shockwave-Player und starten Sie Ihren Computer neu.

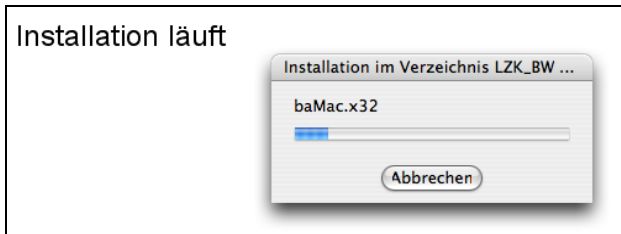
Anschließend müssen Sie den Computer und die Installation neu starten.

Ansonsten erscheint folgendes Fenster:



Klicken Sie auf „Programm installieren“.

Es erscheint die Meldung:



Die weitere Installation erfolgt automatisch und endet mit der Meldung:



Klicken Sie auf „Installation beenden“ und entnehmen Sie die CD-ROM.

Sie finden anschließend den LZK Navigator über die Desktop-Menüauswahl „Gehe zu“ mit Klick auf „Programme“:



Der LZK Navigator kann von hier aus mit einem Doppelklick direkt gestartet werden ...

| | | | |
|------------------|------------------------|--------|----------------|
| ▶ CD | Heute, 14:24 | -- | Ordner |
| ▶ data | 19. Juli 2010, 12:00 | -- | Ordner |
| ▶ k.ico | 22. Januar 2003, 13:21 | 4 KB | Windo...l-Bild |
| Di Navigator.app | Heute, 14:24 | -- | Programm |
| Navigator.exe | 16. Juli 2010, 12:41 | 8,7 MB | Ausfü...-Datei |
| Di Uninstall.app | Heute, 14:24 | -- | Programm |
| Uninstall.exe | 19. Juli 2010, 10:55 | 5,5 MB | Ausfü...-Datei |
| ▶ xtras | Heute, 14:24 | -- | Ordner |

... oder aber mit der Maus in die „Dock-Leiste“ am unteren Bildschirmrand gezogen werden, um ihn immer von dort aus starten zu können.

Hinweis zur Deinstallation:

Die Deinstallation erfolgt unter Windows über „Start/ Programme/ Landes Zahnärztekammer Baden-Württemberg/ Programme entfernen“.

Bei Fragen und Anregungen wenden Sie sich bitte an:

Landes Zahnärztekammer Baden-Württemberg
Albstadtweg 9
70567 Stuttgart

Tel: 0711 22845-0
Fax: 0711 22845-40
E-Mail: info@lzk-bw.de